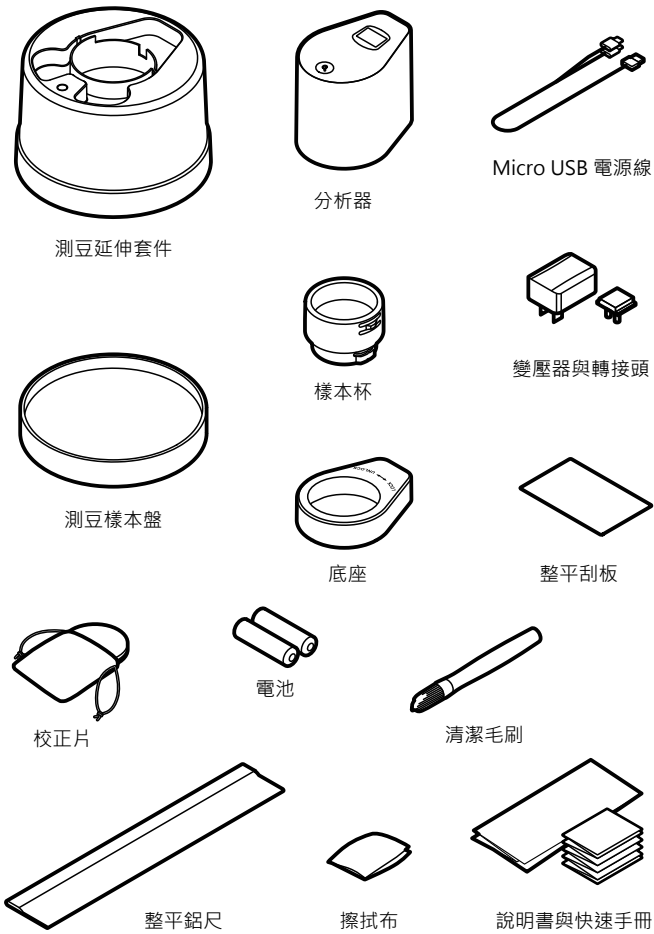


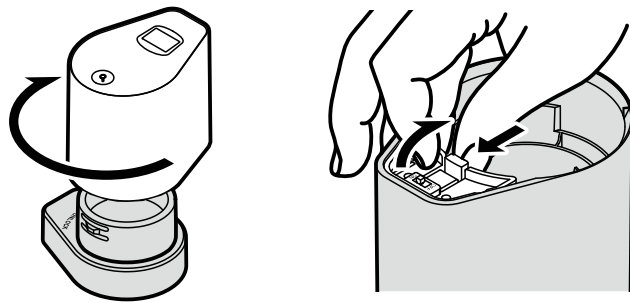
RA-710BF 咖啡烘焙度 BigFoot 測量組使用手冊

包裝內容

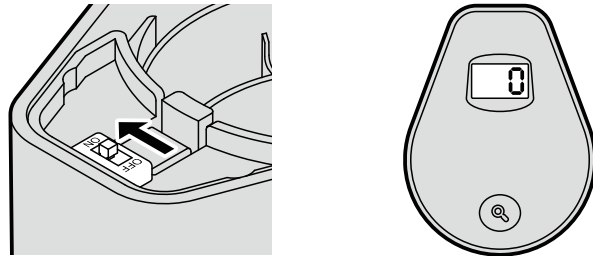


安裝電池與開機

1. 將分析器與底座分離，翻轉至分析器底部，頂壓電池蓋上的卡榫再由側邊拉開蓋子。



2. 安裝兩顆 AA 鹼性電池，蓋回電池蓋，將電源開關轉至 ON。當顯示器會出現閃爍數字代表正在自我檢測中，待顯示零後即可使用。

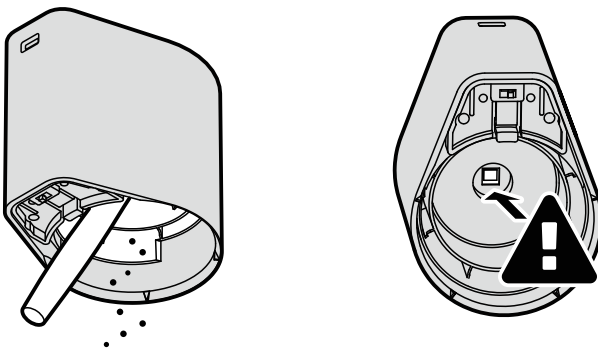


清理儀器

使用完畢收納之前，建議先進行清理分析器內部，確保不因殘留物影響測量。

分析器與延伸套件表面可使用乾淨的無靜電軟布擦拭，切勿使用酒精、溶劑擦拭或清洗。樣本杯與樣本盤可用水洗，擦拭乾淨並等待完全乾燥後即可使用。

若分析器內側具有咖啡粉塵或其他殘留物，請將分析器抬高，用毛刷清理內側周圍，確保殘留物掉出部件外部。請注意清理時切勿接觸到中心的分析元件。



產品規格

顯示	三位數 LED 顯示器
感測器	近紅外線感測器
測量範圍	烘焙值 15 ~ 150
電源變壓器	輸出：5VDC/1A； 輸入：200mA · 110~240VAC 可切換美規 A 型及歐規 E 型插頭。
電源介面	分析器： 可採用兩顆 AA 鹼性電池運作，或透過 Micro USB (5 Pin) 端供電 (電池開關需關閉)。 延伸套件： 透過 Micro USB (5 Pin) 端供電。
尺寸與重量	330 * 160 * 260 mm · 2.0kg (含鋁箱)
工作環境	溫度 0~40°C；相對溼度 85%以下 (非結露)
儲存環境	溫度 -5~40°C；相對溼度 85%以下 (非結露)
規範	RoHS, CE, FCC

顯示說明

無顯示	確認電源開關開啟；或測量儀於休眠模式。
15-100 恆亮	所測量到的烘焙度值。
15-100 閃爍	於休眠模式喚醒後，顯示最後一次測量所得到的烘焙度值。
BLo	電力不足。請盡快更換電池。
888 閃爍	電池電量過低無法使用分析器。請更換電池。
□ 閃爍	分析器正在校正中。
Ch	翻轉校正片。請將校正片翻轉至白色面。
End	分析器校正完成。
H	樣本數據超出最高測試範圍。
L	樣本數據超出最低測試範圍。
E00	測量異常；請嘗試清理分析器後再次測試，如無法解決請洽客服。
E01	校正片無法辨識。請確認校正片與出廠序號相符。
E02	黑色校正時發生異常；請嘗試清理校正片後，再次重新校正。
E03	白色校正時發生異常；請嘗試清理校正片後，再次重新校正。
E04	校正逾時。請嘗試清理分析器與校正片後，再次重新校正。

配對序號

分析器、測豆套件及校正片於出廠時經適當配對，不可以任意換用。您可將三樣部件的序號紀錄於下方以供識別：

測量儀序號：
套件序號：
校正片編號：

疑難排解

- 按下測量鈕後，分析器上沒有任何畫面顯示？
請檢查電池是否正確安裝，或以 USB 供電。若仍未改善，請聯絡經銷商或客服人員處理。
- 使用多久需要使用校正片進行校正？
本測量儀擁有自動補償功能，正常情況下，並不會因為長時間使用造成標準飄移；然而，當您多次對於測量結果與自身經驗不符時，可使用校正片來校正分析器是否有任何問題。
- 測豆延伸套件的連接指示燈不亮？
請檢查延伸套件之電源插座、變壓器及 USB 連接線，確認供電正常；並確認分析器有正確與延伸套件結合。
- 測量結果為何有誤差？
不論是在測量咖啡豆或是咖啡粉，都必須經由人為填充樣本讓分析器取樣。測得的數據會因填充表面的高低、平整度、研磨粗細、甚至於銀皮造成數據上的偏差。假如在正常填充下，所測的數據依然有極大的誤差，您可參考以下原因：
 - ◎ 請確認所有部件都有正確結合，並沒有歪斜的情況產生。
 - ◎ 檢查分析器或延伸套件內部是否有異物附著。
 - ◎ 每次填充咖啡豆或咖啡粉時，盡量與杯緣或盤緣齊平。
 - ◎ 樣本表面是否有過多的雜質或明顯的空隙。
 - ◎ 咖啡粉請保持相同的研磨粗細，建議使用杯測的標準。
- 測量儀原本皆可正常運作，但使用一陣子後，卻時常於測量時出現 E00 的錯誤訊息？
當發生測量異常的狀況，請先嘗試清理分析器與延伸套件後再次測量。如仍無法使用，請聯絡經銷商或官方取得客服支援。

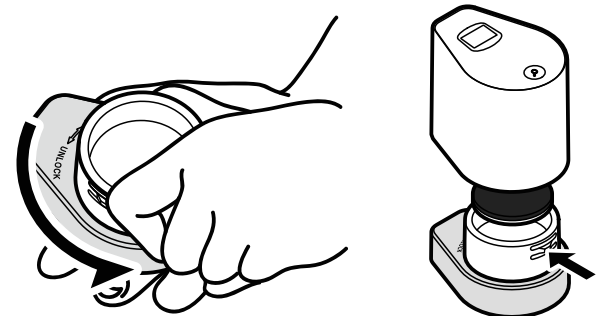
開始使用

您可參考快速手冊上的測量步驟，或線上瀏覽示範影片：
咖啡豆：<http://www.roastrite.com/ug/ra-710bf/bean>
咖啡粉：<http://www.roastrite.com/ug/ra-710bf/grounds>

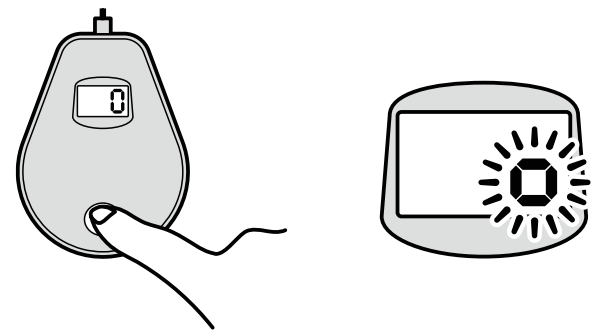
校正分析器

如您需要校正分析器，請先依照「清潔儀器」將分析器清理，再依下列步驟操作：

1. 轉動分析器與底座分離。
2. 逆時針轉開樣品杯讓卡榫朝前方，再放入校正片於杯中，黑色面朝上，蓋上分析器。



3. 將分析器以 USB 端供電，按住測量鍵 5 秒，當顯示器出現閃爍方塊代表開始校正，請等待數分鐘。



4. 當顯示器出現 Ch 時，請打開分析器，將校正片翻轉為白色面朝上，蓋回分析器後按下測量鍵後繼續等待。
5. 當顯示器出現 End，代表校正完成；如出現其他訊息，請參考「顯示說明」。

保固條款

於正常操作狀況下若發生硬體故障，自購買日期起提供一年國內保固免費維修服務 (不同地區請洽當地經銷商)；維修保固計算方式依購買時開立發票日期開始計算；若無法提供購買發票，將以產品序號 (Serial Number) 記載的出廠時間開始計算。

若判定為人為損壞則不在正常保固範圍內，將依照損壞程度另行報價維修。以下情況將視為保固外維修：

- 說明書、外盒、配件與附屬品 (含整平用刮板、整平用鋁尺、清潔用毛刷、校正片、電池) 不提供保固維修。
- 自行拆卸修理、改造，或交予非原廠授權之維修合作廠商進行檢測維修。
- 因不當操作，掉落或撞擊造成的損壞及功能異常。
- 使用不正確的電源電壓造成的損壞。
- 使用非規格品的電池，或任何因電池不當使用所產生的漏液、爆裂所造成的損壞。
- 產品序號貼紙、保固貼紙被破壞。
- 其他未依說明書要求，因使用、清潔、保養所造成的故障或損壞。

聯絡資訊

RoastRite Technology, Inc.
官方網站：<http://www.roastrite.com>
電子郵件：info@roastrite.com
聯絡電話：+886 2 2785-6108